

**YAPI KREDİ PORTFÖY İKİNCİ FON SEPETİ FONU**

**1 OCAK - 30 HAZİRAN 2023 DÖNEMİNE AİT  
PERFORMANS SUNUŞ RAPORU VE  
YATIRIM PERFORMANSI KONUSUNDA KAMUYA  
AÇIKLANAN BİLGİLERE İLİŞKİN RAPOR**



## YAPI KREDİ PORTFÖY İKİNCİ FON SEPETİ FONU

### YATIRIM PERFORMANSI KONUSUNDA KAMUYA AÇIKLANAN BİLGİLERE İLİŞKİN RAPOR

Yapı Kredi Portföy İkinci Fon Sepeti Fonu'nun ("Fon") 1 Ocak - 30 Haziran 2023 dönemine ait ekteki performans sunuş raporunu Sermaye Piyasası Kurulu'nun VII - 128.5 sayılı Bireysel Portföylerin ve Kolektif Yatırım Kuruluşlarının Performans Sunumuna, Performansa Dayalı Ücretlendirilmesine ve Kolektif Yatırım Kuruluşlarını Notlandırma ve Sıralama Faaliyetlerine İlişkin Esaslar Hakkında Tebliğ'inde ("Tebliğ") yer alan performans sunuş standartlarına ilişkin düzenlemeleri çerçevesinde incelemiş bulunuyoruz.

İncelememiz sadece yukarıda belirtilen döneme ait performans sunuşunu kapsamaktadır. Bunun dışında kalan dönemler için inceleme yapılmamış ve görüş oluşturulmamıştır.

İncelememiz sonucunda Fon'un 1 Ocak - 30 Haziran 2023 dönemine ait performans sunuş raporunun Tebliğ'de belirtilen performans sunuş standartlarına ilişkin düzenlemelere uygun hazırlanmadığı kanaatine varmamıza sebep olacak herhangi bir tespitimiz bulunmamaktadır.

#### *Diğer Husus*

1 Ocak - 30 Haziran 2023 dönemine ait performans sunuş raporunda sunulan ve performans bilgisi hesaplamalarına dayanak teşkil eden finansal bilgiler Türkiye Bağımsız Denetim Standartları'na ("BDS") uygun olarak tam veya sınırlı kapsamlı bağımsız denetime tabi tutulmamıştır.

PwC Bağımsız Denetim ve  
Serbest Muhasebeci Mali Müşavirlik A.Ş.

  
  
Talar Gül, SMMM  
Sorumlu Denetçi

İstanbul, 31 Temmuz 2023

YAPI KREDİ PORTFÖY YÖNETİMİ A.Ş. TARAFINDAN KURULAN VE YÖNETİLEN  
YAPI KREDİ PORTFÖY İKİNCİ FON SEPETİ FONU

1 OCAK - 30 HAZİRAN 2023 DÖNEMİNE AİT PERFORMANS SUNUŞ RAPORU

A. TANITICI BİLGİLER

PORTFÖYE BAKIŞ

Halka arz tarihi:	19 Mart 2018
30 Haziran 2023 tarihi itibarıyla (*)	
Fon Toplam Değeri (*)	3.894.974.534,88
Birim Pay Değeri	5,513579
Yatırımcı Sayısı	9.268
Tedavül Oranı (%)	1,41

Portföy Dağılımı (%)

Yatırım Fonları Katılma Payları	88,07
Yabancı Borsa Yatırım Fonları	8,11
Vadeli İşlemler Nakit Teminatları	2,54
Mevduat (Döviz)	0,70
Hisse Senedi	0,48
Özel Sektör Tahvili	0,10

Payların Sektörel Dağılımı (%)

BIST ULAŞTIRMA	0,25
BIST HOLDİNG ve YATIRIM	0,09
BIST METAL EŞYA MAKİNA	0,08
BIST KIMYA PETROL PLASTİK	0,07

YATIRIM VE YÖNETİME İLİŞKİN BİLGİLER

Portföy Yöneticileri

Emre Tayfur / Onur Bayol / Onursal Yazar

Fon'un Yatırım Stratejisi

Fon yatırım stratejisi olarak fon toplam değerinin en az %80'ini devamlı olarak yatırım fonları ve borsa yatırım fonlarının katılma paylarına yatırım yapar. Fon toplam değerinin en fazla %20'si oranında diğer yerli ve yabancı para ve sermaye piyasası araçları da fon portföyüne dahil edilebilir. Fon stratejisi kapsamında yapılan çeşitlendirme ile yatırımcının finansal piyasalarda farklı varlıkların kazançlarına iştirak etmesi hedeflenmektedir. Yabancı yatırım araçları fon portföyüne dahil edilebilir. Ancak, fon portföyüne dahil edilen yabancı para cinsinden fon katılma payı, para ve sermaye piyasası araçları toplamı fon toplam değerinin %20'si üzerinde olamaz. Fonun risk değeri 4-5 bandında yer alacaktır. Bu şekilde fon, risk-getiri perspektifiyle belirtilen risk değeri bandına karşılık gelen volatilité aralığında azami getiri sağlamayı hedefler.

En Az Alınabilir Pay Adedi

1

(\*) 30 Haziran 2023 tarihinin tatil günü olması sebebi ile 30 Haziran 2023 sonu ile hazırlanan performans raporlarında 3 Temmuz 2023 tarihinde geçerli olan 27 Haziran 2023 tarihi ile oluşturulan Fon Portföy Değeri ve Net Varlık Değeri tablolarındaki değerler kullanılmıştır.

## B. PERFORMANS BİLGİSİ

Yıllar	Toplam Getiri (%)	Karşılaştırma Ölçütünün Getirisi / Eşik Değer (%)	Enflasyon Oranı (%) (*)	Portföyün Zaman İçinde Standart Sapması (%)	Karşılaştırma Ölçütünün Standart Sapması/Eşik Değer (%) (**)	Bilgi Rasyosu	Sunuma Dahil Dönem Sonu Portföyün Net Aktif Değeri
2018 (***)	12,52	17,06	-	0,83	0,05	-0,0205	142.437.122,32
2019 (****)	28,23	23,41	11,84	0,34	0,06	0,0466	815.677.433,28
2020 (*****)	31,84	11,61	14,60	0,63	0,03	0,1078	2.238.122.554,91
2021 (*****)	50,06	19,49	36,08	1,19	0,05	0,0835	3.427.834.440,94
2022	48,63	16,68	64,27	0,66	0,04	0,1486	3.967.382.089,04
2023 (*****)	29,95	9,73	19,77	1,04	0,06	0,1363	3.894.974.534,88

(\*) Enflasyon oranı TÜİK tarafından açıklanan TÜFE'nin performans dönemine denk gelen bileşik getirisidir.

(\*\*) Portföyün ve karşılaştırma ölçütünün standart sapması dönemdeki günlük getiriler üzerinden hesaplanmıştır.

(\*\*\*) 19 Mart - 31 Aralık 2018 tarihleri arasındaki dönemdir. İzahnamede yer alan BIST-KYD 1 Aylık Mevduat TL eşik değer getirisi %14.06 olup; %17.06 olarak hesaplanan gecelik Türk Lirası referans faiz oranının performans dönemine denk gelen bileşik getirisinden düşük olması nedeniyle Eşik Değer getisi, Eşik Değer'in Standart Sapması ve Bilgi Rasyosu için gecelik Türk Lirası referans faiz oranı bilgilerinin 19 Mart - 31 Aralık 2018 dönemi verileri kullanılmıştır.

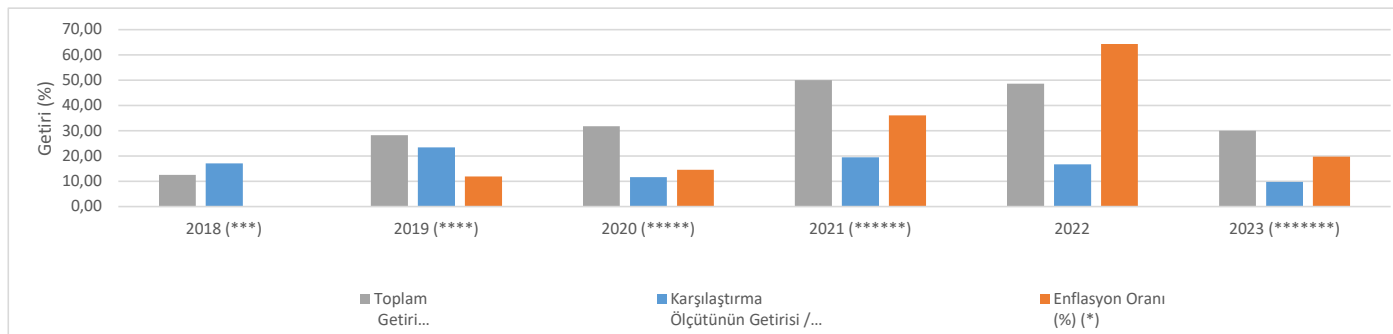
(\*\*\*\*) 1 Ocak - 31 Aralık 2019 tarihleri arasındaki dönemdir. Fon'un eşik değeri "BIST-KYD 1 Aylık Mevduat TL Endeksi'nin performans dönemindeki getirisi %19.45 olup; %23.41 olarak hesaplanan gecelik Türk Lirası referans faiz oranının performans dönemine denk gelen bileşik getirisinden düşük olması nedeniyle Eşik Değer getirisi, Eşik Değer'in Standart Sapması ve Bilgi Rasyosu için gecelik Türk Lirası referans faiz oranı bilgilerinin 1 Ocak - 31 Aralık 2019 dönemi verileri kullanılmıştır.

(\*\*\*\*\* ) 1 Ocak - 31 Aralık 2020 tarihleri arasındaki dönemdir. Fon'un eşik değeri "BIST-KYD 1 Aylık Mevduat TL Endeksi'nin performans dönemindeki getirisi %9.77 olup; %11.61 olarak hesaplanan gecelik Türk Lirası referans faiz oranının performans dönemine denk gelen bileşik getirisinden düşük olması nedeniyle Eşik Değer getirisi, Eşik Değer'in Standart Sapması ve Bilgi Rasyosu için gecelik Türk Lirası referans faiz oranı bilgilerinin 1 Ocak - 31 Aralık 2020 dönemi verileri kullanılmıştır.

(\*\*\*\*\* ) 1 Ocak - 31 Aralık 2021 tarihleri arasındaki dönemdir. Fon'un eşik değeri "BIST-KYD 1 Aylık Mevduat TL Endeksi'nin performans dönemindeki getirisi %17.78 olup; %19.49 olarak hesaplanan BIST TLREF endeksi getirisinden düşük olması nedeniyle Eşik Değer getirisi, Eşik Değer'in Standart Sapması ve Bilgi Rasyosu için BIST TLREF endeksi bilgilerinin 1 Ocak - 31 Aralık 2021 dönemi verileri kullanılmıştır.

(\*\*\*\*\* ) 1 Ocak - 30 Haziran 2023 arasındaki dönemdir.

## GRAFİK



"PORTFÖYÜN GEÇMİŞ PERFORMANSI GELECEK DÖNEM PERFORMANSI İÇİN BİR GÖSTERGE OLAMAZ."

# YAPI KREDİ PORTFÖY YÖNETİMİ A.Ş. TARAFINDAN KURULAN VE YÖNETİLEN YAPI KREDİ PORTFÖY İKİNCİ FON SEPETİ FONU

## 1 OCAK - 30 HAZİRAN 2023 DÖNEMİNE AİT PERFORMANS SUNUŞ RAPORU

### C. DİPNOTLAR

1. Yapı Kredi Portföy Yönetimi A.Ş., portföy yönetimi ve yatırım danışmanlığı hizmeti veren bir portföy yönetim şirkettir. Yönetim alanları yatırım fonları, emeklilik fonları ve özel portföy yönetimidir. Kurucu, Fon'un katılma payı sahiplerinin haklarını koruyacak şekilde temsili, yönetimi, yönetiminin denetlenmesi ile faaliyetlerinin içtüzük ve izahname hükümlerine uygun olarak yürütülmesinden sorumludur. Kurucu fona ait varlıklar üzerinde kendi adına ve fon hesabına mevzuat ve içtüzüğe uygun olarak tasarrufta bulunmaya ve bundan doğan hakları kullanmaya yetkilidir. Fon'un faaliyetlerinin yürütülmesi esnasında portföy yöneticiliği hizmeti de dahil olmak üzere dışarıdan hizmet alınması, Kurucunun sorumluluğunu ortadan kaldırmaz. Fon portföyü, kolektif portföy yöneticiliğine ilişkin Portföy Yönetim Şirketleri Tebliği'nde belirtilen ilkeler ve fon portföyüne dahil edilebilecek varlık ve haklara ilişkin Tebliğ'de yer alan sınırlamalar çerçevesinde yönetilir.

Uzmanlaşılın Yönetim Alanları:

- Yatırım Fonu Portföy Yönetimi
- Emeklilik Fonu Portföy Yönetimi
- Özel Portföy Yönetimi

2. Fon portföyünün yatırım amacı ve yatırım stratejisine "A. Tanıtıcı Bilgiler" bölümünde yer verilmiştir.

3. Fon Portföyü 1 Ocak – 30 Haziran 2023 sunum döneminde "net %29.95" oranında getiri sağlarken, karşılaştırma ölçütü getirisi aynı dönemde %9.73 olmuştur. Sonuç olarak Fon'un nispi getirisi %20.22 olarak gerçekleşmiştir.

Toplam Getiri : Fonun ilgili dönemdeki birim pay değerindeki yüzdesel getiriyi ifade etmektedir.

Karşılaştırma Ölçütünün Getirisi : Fonun karşılaştırma ölçütünün ilgili dönem içerisinde belirtilen varlık dağılımları ile ağırlıklandırılarak hesaplanmış olan yüzdesel getirisini ifade etmektedir.

Nispi Getiri : Performans sonu dönemi itibarıyla hesaplanan portföy getiri oranı ile karşılaştırma ölçütünün getiri oranı arasındaki farkı ifade etmektedir.

4. Yönetim ücretleri, vergi, saklama ücretleri ve diğer faaliyet giderlerinin ortalama fon toplam değerine oranı aşağıdaki gibidir.

1 Ocak 2023 - 30 Haziran 2023 döneminde :	Ort. Fon Toplam Değerine Oranı (%)	TL Tutar
Fon Yönetim Ücreti	1,50433	55.576.082,18
Denetim Ücreti	0,00078	28.985,55
Saklama Giderleri	0,01018	376.070,46
İhraç İzni Giderleri	-	-
Noter Harç ve Tasdik Ücretleri	0,01523	562.815,28
Diğer Giderler	0,40299	14.888.279,67
<b>Toplam Giderler</b>	<b>1,93352</b>	<b>71.432.233,14</b>
<b>Ortalama Fon Toplam Değeri</b>	<b>3.694.315.787,2863</b>	

YAPI KREDİ PORTFÖY YÖNETİMİ A.Ş. TARAFINDAN KURULAN VE YÖNETİLEN  
YAPI KREDİ PORTFÖY İKİNCİ FON SEPETİ FONU

1 OCAK - 30 HAZİRAN 2023 DÖNEMİNE AİT PERFORMANS SUNUŞ RAPORU

C. DİPNOTLAR (Devamı)

Fon Net Getiri	29,95
Gerçekleşen Gider Oranı	1,93
Azami Gider Oranı	4,38
Kurucu Tarafından Karşılanan Gider Oranı*	0,00
Net Gider Oranı	1,93
Fon Brüt Getiri	31,88

(\*) Fon'un gerçekleşen gider oranının azami fon toplam gider oranını aşmış olması durumunda, dönem içinde fon toplam gider oranını aşan kısım kurucu tarafından karşılanarak fona ödenmiştir.

5. Performans sunum döneminde yatırım stratejisi değişikliği yapılmamıştır.
6. Yatırım fonlarının portföy işletmesinden doğan kazançları kurumlar vergisi ve stopajdan muaftır.
7. Portföy yönetiminde kullanılan kredi bulunmamaktadır.
8. 5 Mayıs 2023 tarihinde fon yöneticisi değişikliği yapılmıştır. (ESKİ: Ferzan Peyk / Başar Eraksoy).

D. İLAVE BİLGİLER

1. Getiri Oranını Etkileyen Piyasa Koşulları

1 Ocak 2023 - 30 Haziran 2023 döneminde :	Getiri
BIST 100 Getiri Endeksi	6,71%
BIST 30 Getiri Endeksi	10,09%
BIST-KYD REPO BRÜT ENDEKSİ	5,01%
BIST-KYD DİBS 91 GÜN ENDEKSİ	6,24%
BIST-KYD DİBS 182 GÜN ENDEKSİ	4,47%
BIST-KYD DİBS 365 GÜN ENDEKSİ	1,29%
BIST-KYD DİBS 547 GÜN ENDEKSİ	-1,51%
BIST-KYD DİBS TÜM ENDEKSİ	-12,36%
BIST-KYD DİBS UZUN ENDEKSİ	-19,04%
BIST-KYD ÖSBA SABİT ENDEKSİ	13,01%
BIST-KYD ÖSBA DEĞİŞKEN ENDEKSİ	9,18%
BIST-KYD Kamu Kira Sertifikaları Endeksi	0,06%
BIST-KYD 1 Aylık Gösterge Mevduat Endeksi (TL)	9,73%
BIST-KYD 1 Aylık Gösterge Kar Payı TL Endeksi	7,47%
BIST-KYD ALTIN FİYAT AĞIRLIKLI ORTALAMA	47,16%
BIST-KYD Eurobond USD (TL)	42,49%
BIST-KYD Eurobond EUR (TL)	41,30%
(*) 30 Haziran 2023 tarihinin tatil günü olması sebebi il	38,10%
Euro Kuru	41,23%